

NÁRODNÍ PEDAGOGICKÝ INSTITUT ČR

ÚSTŘEDNÍ KOLO 50. ROČNÍKU DĚJEPISNÉ OLYMPIÁDY

„Labyrintem barokního světa (1556 – 1781)“

2020/2021

PÍSEMNÁ PRÁCE NA TÉMA:

„Cesta barokního poutníka mým regionem“

Název práce: Klášter Milosrdných bratří v Letovicích

Zpracoval: Lukáš Halas

Adresa školy: ZŠ Letovice

Ročník: 9.

Kraj: Jihomoravský

Obsah

1. Úvod.....	3
2. Klášter Milosrdných bratří v Letovicích.....	3
2.1 Řád Milosrdných bratří a okolnosti vzniku kláštera.....	3
2.2 Architektura kláštera, popis, členění.....	3
2.3 Klášterní kostel sv. Václava.....	3
2.4 Krypta.....	4
2.5 Barokní lékárna.....	4
3. Závěr, další využití práce.....	4
4. Zdroje.....	5
4.1 Použitá literatura.....	5
4.2 Převzatá vyobrazení.....	5
5. Přílohy.....	6
5.1 Pracovní list.....	6
5.2 Vyobrazení.....	8

Poděkování

Na tomto místě bych chtěl poděkovat paní učitelce Miroslavě Trčkové, která mi obstarala veškerou literaturu potřebnou k napsání této práce. Rád bych také vyjádřil poděkování Nemocnici Letovice, zejména panu Mgr. Martinu Hoderovi, který mě provedl areálem kláštera Milosrdných bratří a poskytl mi další materiály vztahující se k tématu práce.

1. Úvod

Pozdně barokní klášter Milosrdných bratří patří mezi nejvýraznější dominanty města Letovice, ležícího v Jihomoravském kraji v okrese Blansko. Tato stavba má velký historický význam jak pro mé město, tak pro dějiny řádu Milosrdných bratří v českých zemích vůbec. To je také jedním z důvodů, proč jsem si právě ji vybral jako téma své práce.

Jako výchozí metodu bádání jsem zvolil práci s literaturou zabývající se daným tématem (viz Zdroje).

2. Klášter Milosrdných bratří v Letovicích

2.1 Řád Milosrdných bratří a okolnosti vzniku kláštera

Za zakladatele Řádu Milosrdných bratří (oficiálně Hospitálský řád sv. Jana z Boha) je považován Portugalec Jan Ciudad Duarde, také známý jako sv. Jan z Boha (1495-1550). Od svého počátku se řád, potvrzený papežskou bulou roku 1572, zaměřoval především na pomoc chudým a nemocným. Také proto je znakem řádu otevřené granátové jablko, z nějž se sypou semena, ve spojení s křížem a hvězdou – symbol obětavého zaměření k trpícím lidem.

Milosrdní bratří přišli do Letovic v roce 1750 na žádost tehdejšího majitele letovického panství, Jindřicha Kajetána Blümegena (1713-1788), který se na panských pozemcích rozhodl zřídit nemocnici pro šest nemocných poddaných a šest řeholníků. Za účelem vystavět klášter byl z Vídně vyslán řeholní bratr Longinus Traub (1703 – 1781), který následně sám vedl stavební práce až do své smrti roku 1781. Klášter byl dokončen roku 1784, stavba tedy trvala 33 let.

2.2 Architektura kláštera, popis a členění

Klášter je vystavěn na jednoduchém čtvercovém půdorysu a sestává z kaple sv. Václava, pod níž se nachází krypta, prostor určených příslušníkům řádu, nemocnice a lékárny. Ve své původní podobě měl pouze jedno patro, druhé bylo přistavěno až roku 1928. Uprostřed areálu se nachází dvůr se studnou, tzv. Kvadratura. Z východní strany ke klášteru přiléhá zahrada obehnaná zdí, na severní straně se dříve nacházel malý hřbitov, který byl zrušen roku 1835.

2.3 Klášterní kostel sv. Václava

Kostel, který je nedílnou součástí klášterního komplexu, sestává z hlavní lodě, zakončené oltářem sv. Václava, a bočních oltářů zasvěcených Panně Marii, sv. Janu z Boha,

sv. Janu Nepomuckému a sv. Barboře. Obrazy pro oltář sv. Jana z Boha a oltář sv. Barbory (viz obr. 6) byly namalovány roku 1775. Kostel byl vysvěcen roku 1773 biskupem Matyášem hrabětem Chorinským.

2.4 Krypta

Jednou z podmínek pro stavbu kláštera uvedených v zakládací listině byla výstavba hrobky pro zakladatelovu rodinu. Vybudováním krypty byla také započata samotná stavba komplexu.

Hrobka sestávala ze dvou místností, z nichž jedna byla vyhrazena pro pohřby řeholníků a druhá sloužila jako místo posledního odpočinku pro zakladatelovu rodinu (původně byly obě místnosti odděleny zdí, ta však byla zbourána při rekonstrukci roku 1885).

2.5 Barokní lékárna

Lékárna se nachází v přízemí, vlevo od hlavního vchodu do areálu. Návštěvník v 18. století by se do ní dostal původním vchodem, který se nacházel uprostřed jižní stěny, ten je však dnes zazděn a nahrazen novým vchodem ve východní stěně.

Místnost je bohatě zdobená malbami. Na stěnách se v polokruhových výsečích, tzv. *lunetách*, objevují především výjevy, které mají spojitost se zdravím. Ústředním motivem nástropní výzdoby jsou dvě velké scény, na severní straně dvě alegorické postavy s pásem zvěrokruhu nad hlavami spolu se třemi andílkami, kteří zde představují počasí, a na jižní straně scéna tří *grácií*, dívek držících atributy lékárenství. V rozích klenby se nachází celkem osm andílků, kteří v severní části lékárny představují čtyři živly, v jižní části čtyři roční období (podrobněji k výzdobě viz přílohy, obr. 11-21).

3. Závěr, další využití práce

Největším přínosem pro mě jako autora práce byla jedinečná příležitost podrobněji se seznámit s částí historie města, v němž žiji. Další využití práce spatřuji v možnosti vytvořit její upravenou verzi, která bude otištěna v jednom z čísel školního časopisu ZŠ Letovice „Školní vířít“.

4. Zdroje

4.1 Použitá literatura

FOLTÝN, Dušan. *LETOVICE (Blansko): Konvent milosrdných bratří s kostelem sv. Václava a s nemocnicí*. In: FOLTÝN, Dušan. *Encyklopedie moravských a slezských klášterů*. Praha: Libri, 2005, s 408-410. ISBN 80-7277-026-8.

ILLA, Milan. *Letovice: milosrdní bratři*. Letovice: M. Šmahel - Print, 1999.

JANKŮ, Jitka. *K historii textilní výroby v Letovicích* [online]. Brno, 2015. Dostupné z: <https://theses.cz/id/uaxxi4/>. Diplomová práce. Masarykova univerzita, Pedagogická fakulta.

JANOUSEK, Emanuel. *Paměti města Letovic*. 2. nezm. vyd. Letovice: Městské kulturní středisko, 1995.

PODSEDNÍK, Hubert. *250 let Milosrdných bratří v Letovicích: almanach k 250. výročí položení základního kamene ke stavbě kláštera a 251. výročí příchodu Milosrdných bratří do Letovic*. V Letovicích: Konvent Milosrdných bratří, 2001.

TURISTICKÉ INFORMAČNÍ CENTRUM LETOVICE. *Historická lékárna konventu Milosrdných bratří* [turistický leták]. [Letovice]: Turistické informační centrum, [2010].

4.2 Převzatá vyobrazení

Obr. 5 a 9 – <https://www.nemletovice.cz/> (s laskavým svolením Nemocnice Letovice)

5. Přílohy

5.1 Pracovní list

1. Který řád vybudoval klášter v Letovicích a co bylo (je) jeho posláním?

2. Kdo je kdo? Spojte:

Longinus Traub	zakladatel řádu Milosrdných bratří
Jindřich Kajetán Blümegen	stavitel kláštera
Jan Ciudad Duarde	zakladatel kláštera

3. Co je tzv. kvadratura?

4. **VISUM CAECIS RESTITUIT** [vízum cécís restituit]. Tento latinský nápis se nachází v barokní lékárně. S pomocí nápovědy jej přeložte a přiřaďte k němu odpovídající scénu.

Nápověda: *visum* – 4. pád č. j. podstatného jména *visus*, zrak, *caecis* – 3. pád č. mn. podstatného jména *caecus*, slepý, *restituit* – 3. osoba č. j. přít. času slovesa *restituere*, vrátit/navrátit.

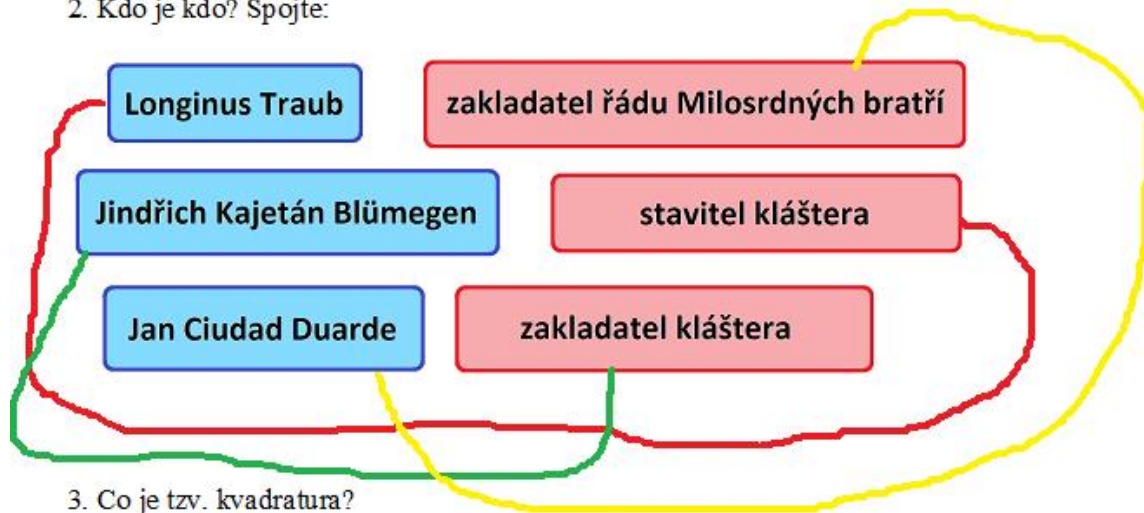


1. Který řád vybudoval klášter v Letovicích a co bylo (je) jeho posláním?

ŘÁD MILOSRDNÝCH BRATŘÍ - POSLÁNÍM ŘÁDU JE

PEČOVAT O NEMOCNÉ

2. Kdo je kdo? Spojte:



3. Co je tzv. kvadratura?

ČTVERCOVÝ DVŮR

4. **VISUM CAECIS RESTITUIT** [vízum cécís restituit]. Tento latinský nápis se nachází v barokní lékárně. S pomocí nápovědy jej přeložte a přiřaďte k němu odpovídající scénu.

Nápověda: *visum* – 4. pád č. j. podstatného jména *visus*, zrak, *caecis* – 3. pád č. mn. podstatného jména *caecus*, slepý, *restituit* – 3. osoba č. j. přít. času slovesa restituere, vrátit/navrátit.

SLEPÝM NAVRACÍ ZRAK



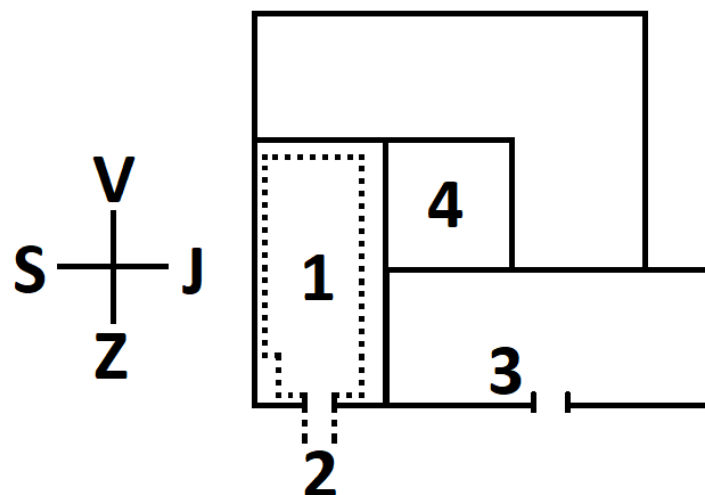
5.2 Vyobrazení



Obr. 1: Zakladatel kláštera Jindřich Kajetán Blümegen (vlevo) a stavitel kláštera Longinus Traub (vpravo, foto autor)



Obr. 2: Klášter Milosrdných bratří (foto autor)



Obr. 3: Půdorys kláštera: 1 – kostel sv. Václava, 2 – krypta, 3 – barokní lékárna, 4 – dvůr se studnou, tzv. kvadratura (nákres autor)



Obr. 4: Průčelí kostela sv. Václava (foto autor)



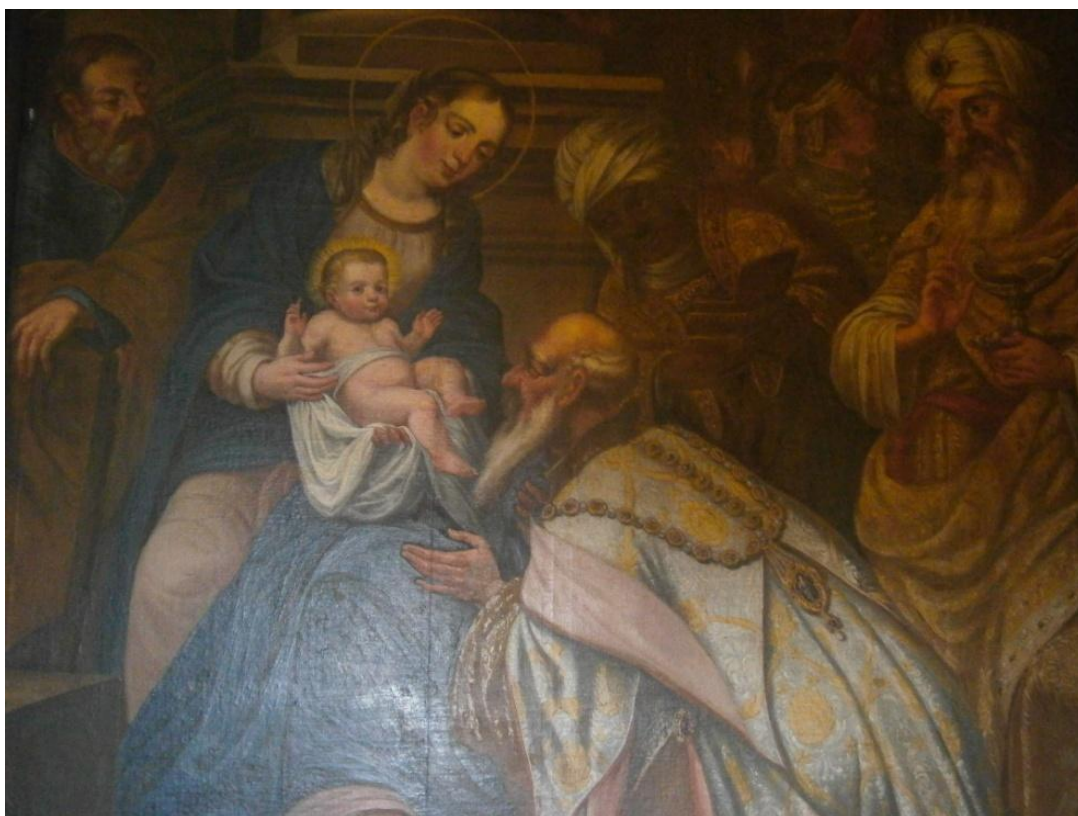
Obr. 5: Kostel sv. Václava – interiér (s laskavým svolením Nemocnice Letovice)



Obr. 6: Kostel sv. Václava - smrt sv. Barbory (foto autor)



Obr. 7: Kostel sv. Václava - zasnoubení panny Marie (foto autor)



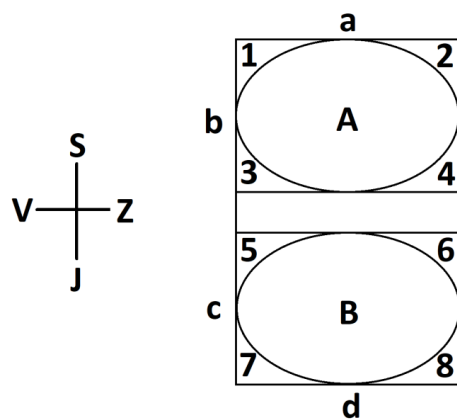
Obr. 8: Kostel sv. Václava – klanění tří králů (foto autor)



Obr. 9: Krypta pod kostelem sv. Václava (s laskavým svolením Nemocnice Letovice)



Obr. 10: Krypta - sarkofág stavitele klášteřa Longina Trauba (foto autor)



Obr. 11: Schéma výzdoby barokní lékárny: 1 – andílek s pochodní symbolizující OHĚŇ, 2 – andílek s holubicí symbolizující VZDUCH, 3 – andílek s fontánou symbolizující VODU, 4 – andílek s truhlíkem, z něž vyrůstá strom, symbolizující ZEMI, 5 – andílek s hrozny a košem ovoce symbolizující PODZIM, 6 – andílek se srpem a obilím symbolizující LÉTO, 7 – andílek nahřívající se nad uhlíky a symbolizující ZIMU, 8 – andílek s růžemi symbolizující JARO, a – Kristus uzdravuje nemocné, b – Kristus navrácí sluch, c – Kristus navrácí zrak, d – podobenství o milosrdném Samaritánovi, A – tři grácie držící v rukou atributy lékařství, B – alegorické postavy s pásem zvěrokruhu nad hlavami a andílci symbolizující počasí (nákres autor)



Obr. 12: Barokní lékárna – severní stěna s lunetou, viz obr. 11, písmeno a (foto autor)



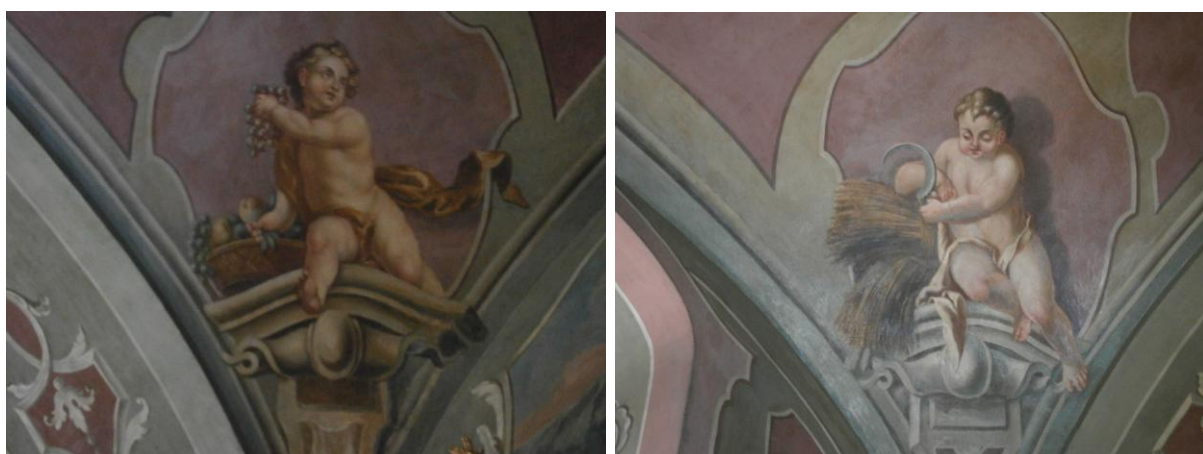
Obr. 13: Barokní lékárna – jižní stěna s lunetou, viz obr. 11, písmeno d (foto autor)



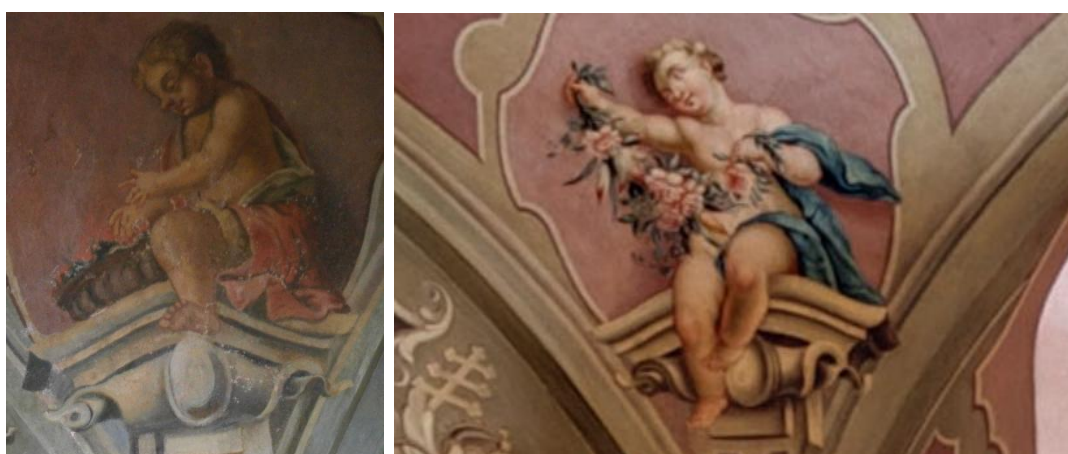
Obr. 14: Lékárna - andílek s pochodní (vlevo) a andílek s holubicí (vpravo, viz obr. 11, č. 1 a 2, foto autor)



Obr. 15: Lékárna - andílek s fontánou, rybou a mušlí (vlevo) a andílek s truhlíkem naplněným hlínou, ze kterého vyrůstá strom (vpravo, viz obr. 11, č. 3 a 4, foto autor)



Obr. 16: Lékárna - andílek s trsem hroznů a košem ovoce (vlevo) a andílek se srpem a snopem obilím (vpravo, viz obr. 11, č. 5 a 6, foto autor)



Obr. 17: Lékárna - andílek nahřívající se nad uhlíky (vlevo) a andílek s růžemi (vpravo, viz obr. 11, č. 7 a 8, foto autor)



Obr. 18: Lékárna – scéna tří grácií, viz obr. 11, písmeno A (foto autor)



Obr. 19: Lékárna – alegorické postavy se zvěrokruhem a andílky, viz obr. 11, písmeno B (foto autor)



Obr. 20: Lékárna – Kristus navrací sluch, viz obr. 11, písmeno b (foto autor)



Obr. 21: Lékárna – Kristus navrací zrak, viz obr. 11, písmeno c (foto autor)